

Nomad Flo SPC Stone Polymer Composite Flooring

Instrukcja montażu

Przeczytaj tę instrukcję przed montażem. Nieprawidłowy montaż będzie skutkował nieważnością gwarancji.

WAŻNE

- Produkt jest przeznaczony do instalacji wyłącznie wewnątrz budynków.
- Produkt nie może być instalowany w miejscach narażonych na zalanie wodą (sauna, basen, strefa pryszniców, itp.).
- Produkt jest przeznaczony do montażu wyłącznie jako podłoga pływająca.
- Produkt zawiera zintegrowany podkład akustyczny. W przypadku gdybyś chciał poprawić parametry akustyczne swojej podłogi, możesz zastosować dodatkowy podkład, przy czym musi on być przeznaczony dla podłóg winylowych, posiadając grubość maksymalnie 1,6mm.
- Temperatura przed, w trakcie i po montażu, przez cały okres eksploatacji podłogi, winna być utrzymywana pomiędzy 18°C a 28°C z wilgotnością w przedziale 35-65%.
- Zawsze instaluj podłogę przy jasnym dziennym świetle dla wychwycenia jakichkolwiek niedoskonałości. Nie będziemy odpowiadać finansowo za poniesione przez Ciebie koszty w przypadku montażu produktu z widocznymi wadami.

PRZED MONTAŻEM

- Produkt przez cały czas ma być przechowywany w paczkach, ułożonych w pozycji horyzontalnej.
- Temperatura i wilgotność w miejscu montażu winny odpowiadać normalnym, całorocznym warunkom w tym pomieszczeniu przynajmniej przez jeden tydzień przed instalacją podłogi.
- Produkt wymaga aklimatyzacji do warunków miejsca instalacji przez okres przynajmniej 48 godzin przed montażem.

ODPOWIEDNIE PODŁOŻE DLA MONTAŻU

- Produkt może być montowany na wielu różnych podłożach takich jak wylewka betonowa, płyty ze sklejki, OSB czy istniejące twarde posadzki (drewno, płytki ceramiczne, panele winylowe).
- Podłoże musi być strukturalnie mocne, płaskie, suche i czyste.
- Powierzchnia musi być wyrównana z dopuszczalnym odchyleniem 3mm w promieniu 2m. Ubytki nie mogą być głębsze niż 1mm.
- Powierzchnia musi być wolna od drobin, pyłu i innych zanieczyszczeń.
- Podłoże nie może zawierać nadmiernej wilgoci. Zawartość wilgoci może wynosić maksymalnie 2,0% w przypadku wylewek betonowych i 0,5% anhydrytowych (wg metody CM).

OGRZEWANIE PODPODŁOGOWE

- Produkt może być instalowany na wbudowanym ogrzewaniu podpodłogowym po warunkiem, że temperatura podłoża nie przekroczy 28°C.

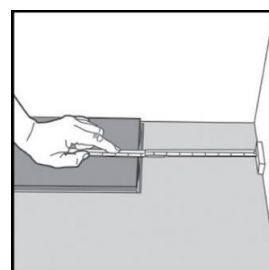
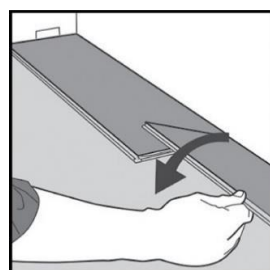
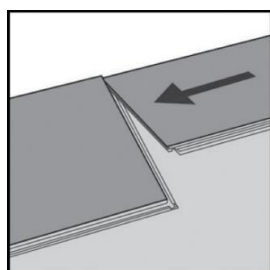
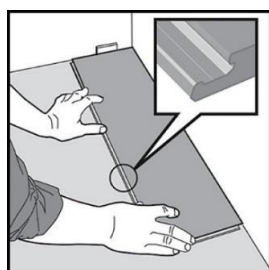
- We wszystkich fazach – montaż system, schnięcie, wygrzewanie – instrukcje dostawcy systemu i odpowiednie normy muszą być przestrzegane, co winno znaleźć potwierdzenie w spisany protokole.
- W przypadku ogrzewania podpodłogowego zawartość wilgoci może wynosić maksymalnie 1,5% (podłoża betonowe) lub 0,3% (anhydrytowe).
- Zabronione jest używanie systemu ogrzewania podpodłogowego, który narażałby podłogę na duże wahania temperatury, np. mat elektrycznych.
- Powierzchnia, na której produkt ma być zamontowany, nie może obejmować równocześnie obszarów z ogrzewaniem podpodłogowym i bez niego, chyba że zastosowano przerwę dylatacyjną rozdzielającą te obszary.

POCZĄTEK MONTAŻU

- Otwórz kilka kartonów w tym samym przedziale czasu i wykorzystaj mieszankę paneli z różnych kartonów dla uzyskania najlepszego wizualnego efektu.
- Pozostaw szczelinę między ścianami i innymi przeszkodami, jak rury, schody, framugi, a panelami o szerokości 5mm.
- Zaplanuj dokładnie rozłożenie paneli: element początkowy i końcowy każdego rzędu winien być dłuższy niż 30cm, a końcowy rząd szerszy niż 5cm (w razie konieczności skoryguj szerokość pierwszego rzędu).
- Nie montuj produktu, zakrywając dylatacje konstrukcyjne budynku.
- Nie instaluj ciężkich mebli i wysp kuchennych na produkcie.
- Nie montuj paneli wzdłuż i w szerz na długościach przekraczających 12 metrów. Jeśli przekraczają one tę wielkość, rozdziel obszary listwą dylatacyjną.

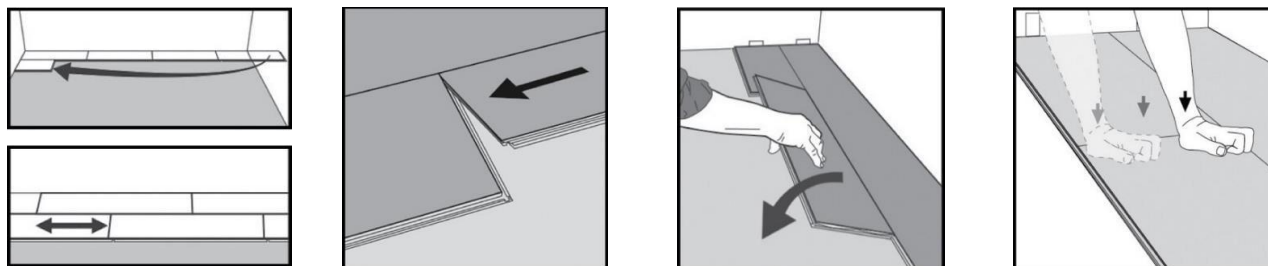
MONTAŻ

1. Pierwszy panel, pierwszy rząd. Pozostaw szczelinę 5mm po lewej stronie i ustaw panel wzdłużnie piórem w kierunku ściany.
2. Drugi panel, pierwszy rząd. Delikatnie opuść panel, wsuwając pióro w wąski wpust na krótkim boku pierwszego panelu.
3. Upewnij się, że panele zostały ze sobą ściśle połączone. Łagodnie naciśnij lub pchnij w miejscu połączenia paneli.
4. Na końcu pierwszego rzędu pozostaw szczelinę 5mm w stosunku do ściany, zmierz odległość i dotnij ostatni panel odpowiednio.



5. Drugi rząd. Pierwszy element powinien mieć długość minimum 30cm. Wepnij go.

6. Minimalna odległość między łączeniami paneli w sąsiednich rzędach winna wynosić przynajmniej 30cm.
7. Drugi panel, drugi rząd. Delikatnie opuść panel, wsuwając pióro w wąski wpust na krótkim boku pierwszego panelu.
8. Wepnij panel w wąski koniec poprzedniego panelu. Opuszczając go, upewnij się, że panele są ściśle ze sobą połączone.
9. Łagodnie naciśnij lub pchnij w miejscu połączenia paneli.



10. Ostatni rząd. Minimalna szerokość 5cm. Pamiętaj o pozostawieniu szczeliny dylatacyjnej 5mm. Dotnij panel wzdłużnie w razie konieczności.

PO MONTAŻU

- Regularnie usuwaj kurz i drobiny przy pomocy miotły lub odkurzacza o miękkiej szczotce.
- Bezwzględnie usuwaj jakiegokolwiek plamy i płyny.
- Przemyjaj podłogę, kiedy to potrzebne, przy pomocy wilgotnego mopa i środka czyszczącego przeznaczonego dla podłóg winylowych.
- Stosuj ochronne podkładki meblowe, szczególnie gdy meble są często przesuwane. Meble z nogami na kółkach nie mogą mieć kółek kulistych, jedynie szerokie z nieplamiącej gumy mogą być używane. Stosuj maty ochronne pod krzesłami biurowymi.
- Ułóż wycieraczkę przy zewnętrznych drzwiach wejściowych w celu zmniejszenia ilości kurzu i drobin wnoszonych na podłogę.
- Nie wystawiaj produktu na bezpośrednie działanie promieni słonecznych. W godzinach największego nasłonecznienia zdecydowanie zaleca się ochronę w postaci żaluzji lub zasłon.